

Brandschutz im Denkmalschutz

HISTORICAL PROTECTOR

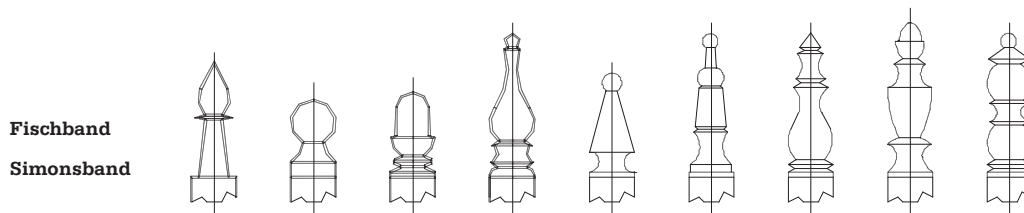
Eigenentwickeltes Brandschutzsystem «Historical Protector» für historische Türen und Elemente

Durch ein einzigartiges und von uns selbst entwickeltes System bieten wir Ihnen die Möglichkeit, historische Türen und Elemente mit der verdeckten Brandschutzeinlage «Historical Protector» mit Feuer-Widerstandsklasse EI30 ab 1,9 mm Dicke zu versehen, welche über 47 Minuten dem Feuer widerstehen kann. Bei Bedarf sind auch Brandschutzeinlagen in höheren Klassen umsetzbar

TECHNISCHE DATEN

Auftrennverfahren	1330 x 3800 mm am Stück oder einzel auch grösser machbar
Anzahl Flügel	ein- oder mehrflügelige Türen
Mögliche Ausführungen	aufgesetzte und verdeckte Türschliesser Ein- und Mehrpunktverschlüsse/Panikschlösser Bodensenkdichtung Naturholzschwellen und Anschlagprofile

Optional NICHT sichtbarer Brandschutzstreifen
Glas EI30 mit beidseits vorgesetzten historischen Gläsern



R. Brunner AG

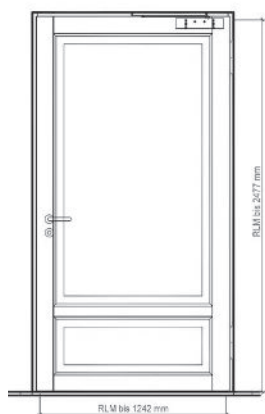
Josefstrasse 180 | 8005 Zürich

Telefon 044 447 70 80 | info@brunner-schreinerei.ch

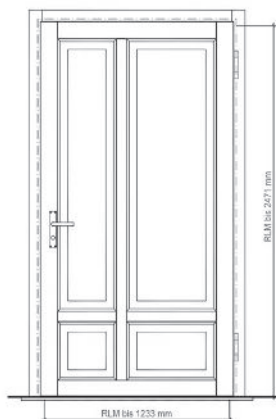
www.brunner-schreinerei.ch

GETESTETE TÜREN

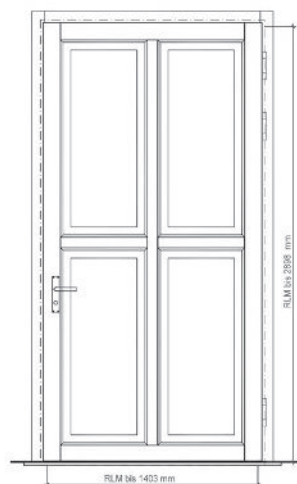
Ansicht Typ 03.01
Denkmalschutztüre Protector
48 mm
VKF Nr. 30283



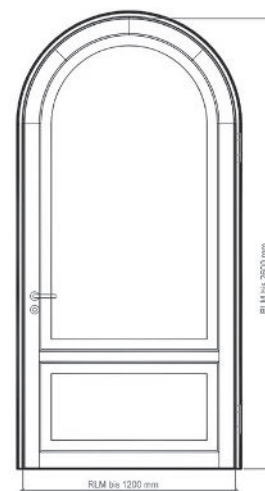
Ansicht Typ 03.02
Denkmalschutztüre Protector
58 mm
VKF Nr. 30279



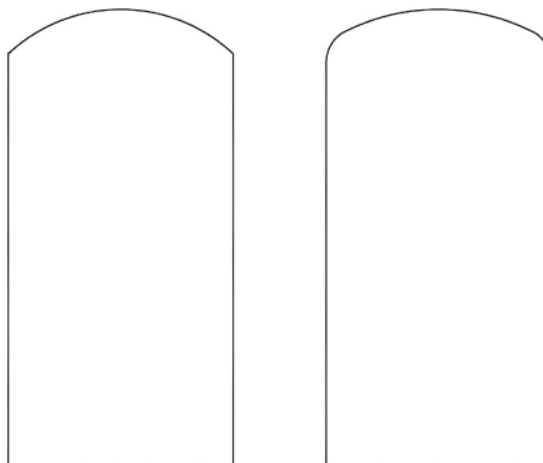
Ansicht Typ 03.03
Denkmalschutztüre Protector
58 mm XXL
VKF Nr. 30282



Ansicht Typ 03.04
Denkmalschutztüre Protector
58 mm, Rundbogen/
Segmentbogen/Korbbogen
VKF Nr. im Zulassungsverfahren



Weitere, mögliche Bogen-Formen:



R. Brunner AG

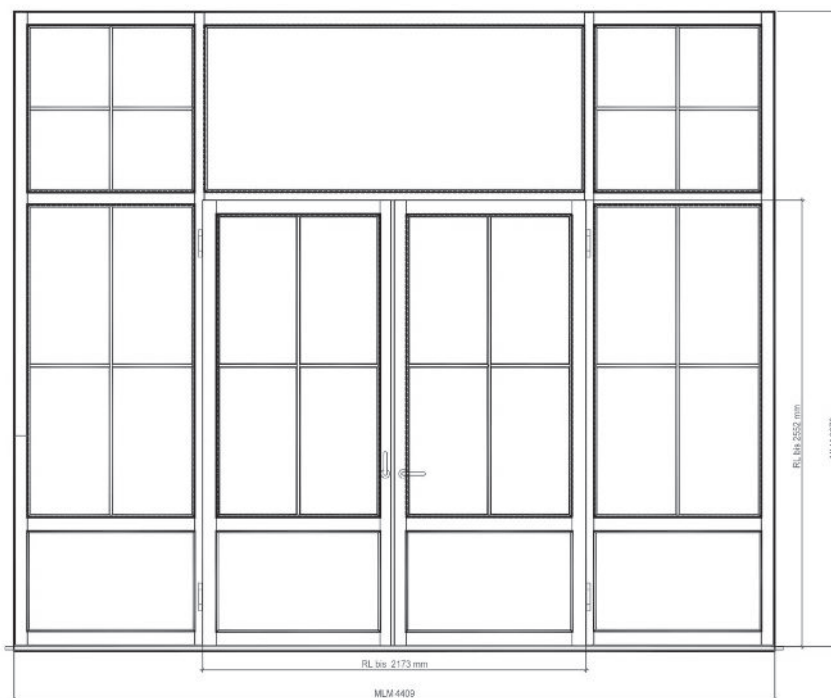
Josefstrasse 180 | 8005 Zürich

Telefon 044 447 70 80 | info@brunner-schreinerei.ch

www.brunner-schreinerei.ch

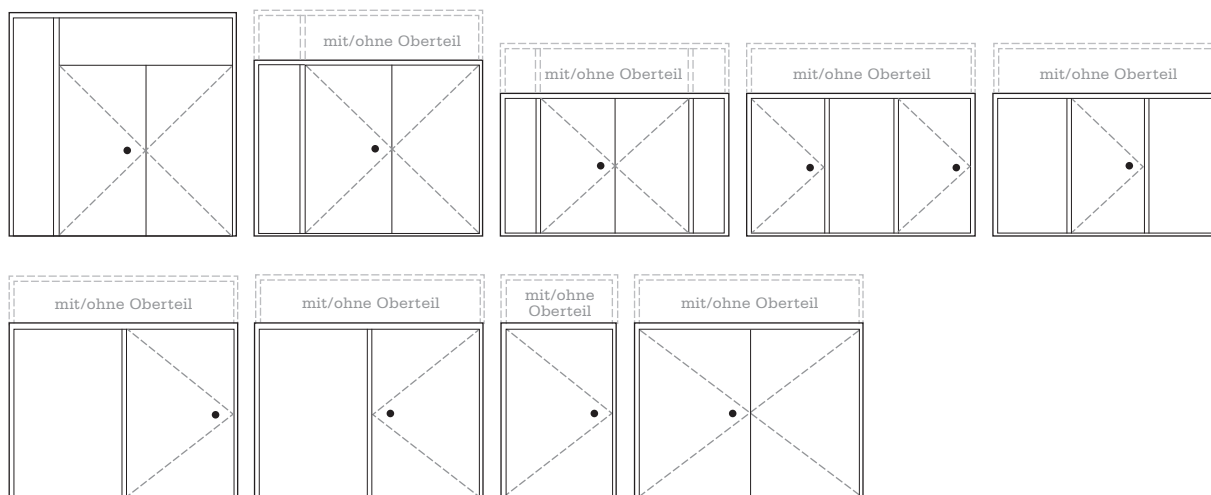
GETESTETE TÜREN

Ansicht Typ 03.05
Denkmalschutztüre Protector 58 mm
Treppenhausabschlüsse EI 30
VKF Nr. im Zulassungsverfahren



Weitere, mögliche Ausführungen:

Fläche, Breite und Höhe des Türblattes oder des Seitenteils



R. Brunner AG

Josefstrasse 180 | 8005 Zürich

Telefon 044 447 70 80 | info@brunner-schreinerei.ch

www.brunner-schreinerei.ch



VKF Anerkennung Nr. 30282

Inhaber /-in
R. Brunner AG
Josefstrasse 180
8005 Zürich
Schweiz

Hersteller /-in
R. Brunner AG
8005 Zürich
Schweiz

Gruppe 241 - Brandschutztüren

Produkt DENKMALSCHUTZTÜRE PROTECTOR II 58MM XXL

Beschreibung Tür mit Rahmen aus Tannenholz, Füllungen aus dämmschichtbildender Einlage (2mm), beidseitig abgedeckt mit HDF-Platten (3mm) und Tannenholz (19mm), (46mm, Lmax=1114mm, Amax=0.56m²), Dichtung INTUMEX LSK, D=58mm, Dreifallenschloss, stumpf/gefälzt, Blendrahmen aus Tannenholz mit Gummidichtung

Anwendung EI 30
Bgepr=1220mm, Hgepr=2520mm
MBW/LBW
Anwendung siehe Folgeseiten

Unterlagen ift, Rosenheim: Prüfbericht '17-002778-PR03 (PB-C04-01-de-01)' (29.01.2018)

Prüfbestimmungen EN 1363-1; EN 1634-1

Beurteilung Feuerwiderstandsklasse EI 30

Gültigkeitsdauer 31.12.2023
Ausstellungsdatum 01.11.2018
Ersetzt Dokument vom -

Vereinigung Kantonalen Feuerversicherungen

Marcel Donzé

Gérald Rappo



Direkter Anwendungsbereich

Der direkte Anwendungsbereich für Prüfergebnisse von Türen, Tore, Abschlüsse und Fenster ist in der EN 1634-1:2014, Kapitel 13 beschrieben.

Der direkte Anwendungsbereich legt die Änderungen am Probekörper fest, die nach einer erfolgreichen Feuerwiderstandsprüfung zulässig sind. Diese Veränderungen können automatisch durchgeführt werden, ohne dass der Auftraggeber eine zusätzliche Beurteilung, Berechnung oder Abnahme beantragen muss.

ZULÄSSIGE GRÖSSENVERÄNDERUNGEN

Der Umfang der zulässigen Grössenveränderung hängt davon ab, ob die Klassifikationszeit gerade erreicht wurde (Kategorie A) oder ob eine längere Zeit (Kategorie B) erreicht wurde.

Grössenverminderung ist für alle Türarten zulässig.

Drehflügeltüren

- Kategorie B: Grössenzunahme bis 15% Breite, 15% Höhe und 20% Fläche ist zulässig.
B_{max}=1403mm H_{max}=2898mm A_{max}=3.69m²

WERKSTOFFE UND KONSTRUKTIONEN

Sofern im folgenden Text nicht anders angegeben, müssen die Werkstoffe und der Aufbau der Tür oder des Fensters den geprüften Fenstern und Türen entsprechen. Die Anzahl der Flügel und die Betriebsart (z. B. Schiebetür, Drehflügeltür, einseitig öffnende Tür, Pendeltür) dürfen nicht verändert werden.

Konstruktionen aus Holz

- Die Dicke des/der Türflügel(s) darf nicht verringert, darf jedoch vergrößert werden.
- Die Dicke und/oder die Rohdichte des Türpaneels dürfen/darf vergrößert werden, vorausgesetzt, dass die Massenzunahme insgesamt nicht größer als 25 % ist.
- Für plattenförmige Produkte aus Holzwerkstoffen (z. B. Spanplatten, Tischlerplatten usw.) darf sich die Zusammensetzung (z. B. Kunstharzart) nicht von der geprüften unterscheiden. Die Rohdichte darf nicht verringert, darf jedoch erhöht werden.
- Die Querschnittsabmessungen und/oder die Rohdichte der Holzrahmen (einschließlich der Fälze) dürfen/darf nicht verringert, dürfen/darf jedoch vergrößert werden.

Dekorative Oberflächenbehandlungen

- Wenn ein Beitrag zur Feuerwiderstandsfähigkeit der Tür durch einen Farbanstrich nicht zu erwarten ist, sind alternative Anstriche zulässig und dürfen auf Türflügel oder Zargen aufgebracht werden.
- Dekorative Beschichtungen und Holzfurniere mit einer Dicke bis 1,5mm dürfen auf die Oberflächen (jedoch nicht auf die Kanten) von Türen, die die Wärmedämmkriterien erfüllen, aufgebracht werden. Nichtbrennbare dekorative Beschichtungen, sowie brennbare dekorative Beschichtungen über 1.5mm Dicke, sind für Türflügel nicht zulässig.

Befestigungselemente

- Die Anzahl von Befestigungselementen zum Anbringen von Türen an Tragkonstruktionen darf erhöht, jedoch nicht verringert werden, und der Abstand zwischen den Befestigungselementen darf verringert, jedoch nicht vergrößert werden.

Baubeschläge

- Die Anzahl von Festhaltevorrichtungen, wie z. B. Schlössern, Fallen und Türbändern, darf erhöht, jedoch nicht verringert werden.



Reconnaissance AEAJ N° 30282

Titulaire

R. Brunner AG
Josefstrasse 180
8005 Zürich
Schweiz

Fabricant

R. Brunner AG
8005 Zürich
Schweiz

Groupe

241 - Portes coupe-feu

Produit

DENKMALSCHUTZTÜRE PROTECTOR II 58MM XXL

Description

Porte avec cadre en bois de sapin, remplissages avec armature ignifuge (2mm), recouverte des deux côtés de panneaux HDF (3mm) et de bois de sapin (19mm), (46mm, Lmax=1114mm, Smax=0.56m²), joint INTUMEX LSK, E=58mm, serrure à trois becs-de-cane, affleurée/à battue, cadre applique en bois de sapin avec joint caoutchouc

Utilisation

EI 30
Btest=1220mm, Htest=2520mm
pm/pl
Utilisation voir pages suivantes

Documentation

ift, Rosenheim: Rapport d'essai '17-002778-PR03 (PB-C04-01-de-01)' (29.01.2018)

Conditions d'essai

EN 1363-1; EN 1634-1

Appréciation

Classe de résistance au feu EI 30

Durée de validité

31.12.2023

Date d'édition

01.11.2018

Remplace l'attestation du -

Association des établissements cantonaux d'assurance incendie

Marcel Donzé

Gérald Rappo



Domaine d'application directe

Le domaine d'application directe des résultats d'essais des portes, fermetures, fenêtres est indiqué dans la norme EN 1634-1:2014, chapitre 13.

Le domaine d'application directe définit les changements admissibles sur l'élément d'essai à la suite d'un essai réussi de résistance au feu. Ces modifications peuvent être appliquées automatiquement sans que le commanditaire ait besoin de rechercher une évaluation, un calcul ou une approbation supplémentaire.

VARIATIONS DIMENSIONNELLES ADMISSIBLES

L'amplitude des variations dimensionnelles admises dépend du fait que le temps de classification a été juste atteint (catégorie A) ou dépassé (catégorie B).

Les diminutions dimensionnelles sont admises pour tous les types de portes.

Portes pivotantes ou battantes

- Catégorie B: augmentation de dimension admise jusqu'à 15% en largeur, 15% en hauteur et 20% en surface.
Bmax=1403mm Hmax=2898mm Smax=3.69m²

MATÉRIAUX ET CONSTRUCTIONS

Sauf indication contraire dans le texte ci-dessous, les matériaux et la construction du bloc-porte ou de la fenêtre ouvrante doivent être identiques à ceux de l'essai. Le nombre de vantaux et le mode de fonctionnement (par exemple, coulissant, à simple ou double action) ne doivent pas être modifiés.

Constructions en bois

- L'épaisseur du ou des panneaux de porte ne doit pas être réduite mais il est permis de l'augmenter.
- Il est permis d'accroître l'épaisseur du panneau de porte et/ou sa masse volumique sous réserve que l'augmentation totale du poids ne soit pas supérieure à 25 %.
- Pour les panneaux à base de bois (par exemple, aggloméré, contreplaqué, etc.), la composition (par exemple, le type de résine) ne doit pas changer par rapport à celle soumise à essai. La masse volumique ne doit pas être réduite, mais il est permis de l'augmenter.
- Les dimensions en coupe et/ou la masse volumique des dormants en bois (y compris les feuillures) ne doivent pas être réduites, mais il est permis de les augmenter.

Finitions décoratives

- Lorsque la peinture de finition n'est pas censée contribuer à la résistance au feu de la porte, d'autres peintures sont acceptables et il est permis de les ajouter aux ouvrants ou aux dormants.
- Des stratifiés et des placages en bois décoratifs jusqu'à 1,5 mm d'épaisseur peuvent être ajoutés sur les faces (mais pas sur les bords) des portes satisfaisant aux critères d'isolation thermique. Les stratifiés décoratifs incombustibles, ainsi que les stratifiés décoratifs combustibles de plus de 1.5mm d'épaisseur, appliqués sur des vantaux ne sont pas autorisés.

Fixations

- Il est permis d'augmenter le nombre de fixations par unité de longueur utilisées pour fixer les blocs-portes sur les constructions support, mais il ne doit pas être réduit. Il est permis de réduire la distance entre les fixations, mais elle ne doit pas être augmentée.

Quincaillerie de bâtiment

- Il est permis d'augmenter le nombre de paumelles et de pions antidégondage, mais il ne doit pas être réduit.



VKF Anerkennung Nr. 30283

Inhaber /-in
R. Brunner AG
Josefstrasse 180
8005 Zürich
Schweiz

Hersteller /-in
R. Brunner AG
8005 Zürich
Schweiz

Gruppe 241 - Brandschutztüren

Produkt DENKMALSCHUTZTÜRE PROTECTOR I 48MM

Beschreibung Tür mit Rahmen aus Tannenholz, Füllungen aus dämmschichtbildender Einlage (2mm), beidseitig abgedeckt mit HDF Platten (3mm) und Tannenholz (16mm), (40mm, Lmax=1579mm, Amax=1.46m²), Brandschutzdichtung, D=48mm, Bodendichtung, stumpf/gefälzt, Blockzarge aus Tannenholz mit Silikondichtung

Anwendung EI 30
Bgepr=1080mm, Hgepr=2154mm
MBW/LBW
Anwendung siehe Folgeseiten

Unterlagen ift, Rosenheim: Prüfbericht '17-002778-PR01 (PB-C04-01-de-02)' (15.02.2018)

Prüfbestimmungen EN 1363-1; EN 1634-1

Beurteilung Feuerwiderstandsklasse EI 30

Gültigkeitsdauer 31.12.2023
Ausstellungsdatum 01.11.2018
Ersetzt Dokument vom -

Vereinigung Kantonalen Feuerversicherungen

Marcel Donzé

Gérald Rappo



Auskunft über die Anwendbarkeit gemäss den Schweizerischen Brandschutzvorschriften

VKF Anerkennung Nr. 30283

Inhaber /-in: R. Brunner AG

Gültigkeitsdauer: 31.12.2023

Ausstellungsdatum: 01.11.2018

Direkter Anwendungsbereich

Der direkte Anwendungsbereich für Prüfergebnisse von Türen, Tore, Abschlüsse und Fenster ist in der EN 1634-1:2014, Kapitel 13 beschrieben.

Der direkte Anwendungsbereich legt die Änderungen am Probekörper fest, die nach einer erfolgreichen Feuerwiderstandsprüfung zulässig sind. Diese Veränderungen können automatisch durchgeführt werden, ohne dass der Auftraggeber eine zusätzliche Beurteilung, Berechnung oder Abnahme beantragen muss.

ZULÄSSIGE GRÖSSENVERÄNDERUNGEN

Der Umfang der zulässigen Grössenveränderung hängt davon ab, ob die Klassifikationszeit gerade erreicht wurde (Kategorie A) oder ob eine längere Zeit (Kategorie B) erreicht wurde.

Grössenverminderung ist für alle Türarten zulässig.

Drehflügeltüren

- Kategorie B: Grössenzunahme bis 15% Breite, 15% Höhe und 20% Fläche ist zulässig.
Bmax=1242mm Hmax=2477mm Amax=2.79m²

WERKSTOFFE UND KONSTRUKTIONEN

Sofern im folgenden Text nicht anders angegeben, müssen die Werkstoffe und der Aufbau der Tür oder des Fensters den geprüften Fenstern und Türen entsprechen. Die Anzahl der Flügel und die Betriebsart (z. B. Schiebetür, Drehflügeltür, einseitig öffnende Tür, Pendeltür) dürfen nicht verändert werden.

Konstruktionen aus Holz

- Die Dicke des/der Türflügel(s) darf nicht verringert, darf jedoch vergrößert werden.
- Die Dicke und/oder die Rohdichte des Türpaneels dürfen/darf vergrößert werden, vorausgesetzt, dass die Massenzunahme insgesamt nicht größer als 25 % ist.
- Für plattenförmige Produkte aus Holzwerkstoffen (z. B. Spanplatten, Tischlerplatten usw.) darf sich die Zusammensetzung (z. B. Kunstharzart) nicht von der geprüften unterscheiden. Die Rohdichte darf nicht verringert, darf jedoch erhöht werden.
- Die Querschnittsabmessungen und/oder die Rohdichte der Holzrahmen (einschließlich der Fälze) dürfen/darf nicht verringert, dürfen/darf jedoch vergrößert werden.

Dekorative Oberflächenbehandlungen

- Wenn ein Beitrag zur Feuerwiderstandsfähigkeit der Tür durch einen Farbanstrich nicht zu erwarten ist, sind alternative Anstriche zulässig und dürfen auf Türflügel oder Zargen aufgebracht werden.
- Dekorative Beschichtungen und Holzfurniere mit einer Dicke bis 1,5mm dürfen auf die Oberflächen (jedoch nicht auf die Kanten) von Türen, die die Wärmedämmkriterien erfüllen, aufgebracht werden. Nichtbrennbare dekorative Beschichtungen, sowie brennbare dekorative Beschichtungen über 1.5mm Dicke, sind für Türflügel nicht zulässig.

Befestigungselemente

- Die Anzahl von Befestigungselementen zum Anbringen von Türen an Tragkonstruktionen darf erhöht, jedoch nicht verringert werden, und der Abstand zwischen den Befestigungselementen darf verringert, jedoch nicht vergrößert werden.

Baubeschläge

- Die Anzahl von Festhaltevorrichtungen, wie z. B. Schlössern, Fallen und Türbändern, darf erhöht, jedoch nicht verringert werden.



Reconnaissance AEA1 N° 30283

Titulaire

R. Brunner AG
Josefstrasse 180
8005 Zürich
Schweiz

Fabricant

R. Brunner AG
8005 Zürich
Schweiz

Groupe

241 - Portes coupe-feu

Produit

DENKMALSCHUTZTÜRE PROTECTOR I 48MM

Description

Porte avec cadre en bois de sapin, remplissages avec armature ignifuge (2mm), recouverte des deux côtés de panneaux HDF (3mm) et de bois de sapin (16mm), (40mm, Lmax=1579mm, Smax=1.46m²), joint ignifuge, E=48mm, joint de sol, affleurée/à battue, huisserie bloc en bois de sapin avec joint silicone

Utilisation

EI 30
Btest=1080mm, Htest=2154mm
pm/pl
Utilisation voir pages suivantes

Documentation

ift, Rosenheim: Rapport d'essai '17-002778-PR01 (PB-C04-01-de-02)' (15.02.2018)

Conditions d'essai

EN 1363-1; EN 1634-1

Appréciation

Classe de résistance au feu EI 30

Durée de validité

31.12.2023

Date d'édition

01.11.2018

Remplace l'attestation du -

Association des établissements cantonaux d'assurance incendie

Marcel Donzé

Gérald Rappo



Domaine d'application directe

Le domaine d'application directe des résultats d'essais des portes, fermetures, fenêtres est indiqué dans la norme EN 1634-1:2014, chapitre 13.

Le domaine d'application directe définit les changements admissibles sur l'élément d'essai à la suite d'un essai réussi de résistance au feu. Ces modifications peuvent être appliquées automatiquement sans que le commanditaire ait besoin de rechercher une évaluation, un calcul ou une approbation supplémentaire.

VARIATIONS DIMENSIONNELLES ADMISSIBLES

L'amplitude des variations dimensionnelles admises dépend du fait que le temps de classification a été juste atteint (catégorie A) ou dépassé (catégorie B).

Les diminutions dimensionnelles sont admises pour tous les types de portes.

Portes pivotantes ou battantes

- Catégorie B: augmentation de dimension admise jusqu'à 15% en largeur, 15% en hauteur et 20% en surface.
Bmax=1242mm Hmax=2477mm Smax=2.79m²

MATÉRIAUX ET CONSTRUCTIONS

Sauf indication contraire dans le texte ci-dessous, les matériaux et la construction du bloc-porte ou de la fenêtre ouvrante doivent être identiques à ceux de l'essai. Le nombre de vantaux et le mode de fonctionnement (par exemple, coulissant, à simple ou double action) ne doivent pas être modifiés.

Constructions en bois

- L'épaisseur du ou des panneaux de porte ne doit pas être réduite mais il est permis de l'augmenter.
- Il est permis d'accroître l'épaisseur du panneau de porte et/ou sa masse volumique sous réserve que l'augmentation totale du poids ne soit pas supérieure à 25 %.
- Pour les panneaux à base de bois (par exemple, aggloméré, contreplaqué, etc.), la composition (par exemple, le type de résine) ne doit pas changer par rapport à celle soumise à essai. La masse volumique ne doit pas être réduite, mais il est permis de l'augmenter.
- Les dimensions en coupe et/ou la masse volumique des dormants en bois (y compris les feuillures) ne doivent pas être réduites, mais il est permis de les augmenter.

Finitions décoratives

- Lorsque la peinture de finition n'est pas censée contribuer à la résistance au feu de la porte, d'autres peintures sont acceptables et il est permis de les ajouter aux ouvrants ou aux dormants.
- Des stratifiés et des placages en bois décoratifs jusqu'à 1,5 mm d'épaisseur peuvent être ajoutés sur les faces (mais pas sur les bords) des portes satisfaisant aux critères d'isolation thermique. Les stratifiés décoratifs incombustibles, ainsi que les stratifiés décoratifs combustibles de plus de 1.5mm d'épaisseur, appliqués sur des vantaux ne sont pas autorisés.

Fixations

- Il est permis d'augmenter le nombre de fixations par unité de longueur utilisées pour fixer les blocs-portes sur les constructions support, mais il ne doit pas être réduit. Il est permis de réduire la distance entre les fixations, mais elle ne doit pas être augmentée.

Quincaillerie de bâtiment

- Il est permis d'augmenter le nombre de paumelles et de pions antidégondage, mais il ne doit pas être réduit.



VKF Anerkennung Nr. 30279

Inhaber /-in
R. Brunner AG
Josefstrasse 180
8005 Zürich
Schweiz

Hersteller /-in
R. Brunner AG
8005 Zürich
Schweiz

Gruppe 241 - Brandschutztüren

Produkt DENKMALSCHUTZTÜRE PROTECTOR II 58MM

Beschreibung Tür mit Rahmen aus Tannenholz, Füllungen aus dämmschichtbildender Einlage (2mm), beidseitig abgedeckt mit HDF-Platten (3mm) und Tannenholz (19mm), (46mm, Lmax=1577mm, Amax=0.82m²), Dichtung KERAFIX FLEXPAN 200, ITS, D=58mm, stumpf/gefälzt, Blendrahmen aus Tannenholz mit Gummidichtung

Anwendung EI 30
Bgepr=1072mm, Hgepr=2149mm
MBW/LBW
Anwendung siehe Folgeseiten

Unterlagen ift, Rosenheim: Prüfbericht '17-002778-PR02 (PB-C04-01-de-01)' (29.01.2018)

Prüfbestimmungen EN 1363-1; EN 1634-1

Beurteilung Feuerwiderstandsklasse EI 30

Gültigkeitsdauer 31.12.2023
Ausstellungsdatum 01.11.2018
Ersetzt Dokument vom -

Vereinigung Kantonaler Feuerversicherungen

Marcel Donzé

Gérald Rappo



Direkter Anwendungsbereich

Der direkte Anwendungsbereich für Prüfergebnisse von Türen, Tore, Abschlüsse und Fenster ist in der EN 1634-1:2014, Kapitel 13 beschrieben.

Der direkte Anwendungsbereich legt die Änderungen am Probekörper fest, die nach einer erfolgreichen Feuerwiderstandsprüfung zulässig sind. Diese Veränderungen können automatisch durchgeführt werden, ohne dass der Auftraggeber eine zusätzliche Beurteilung, Berechnung oder Abnahme beantragen muss.

ZULÄSSIGE GRÖSSENVERÄNDERUNGEN

Der Umfang der zulässigen Grössenveränderung hängt davon ab, ob die Klassifikationszeit gerade erreicht wurde (Kategorie A) oder ob eine längere Zeit (Kategorie B) erreicht wurde.

Grössenverminderung ist für alle Türarten zulässig.

Drehflügeltüren

- Kategorie B: Grössenzunahme bis 15% Breite, 15% Höhe und 20% Fläche ist zulässig.
Bmax=1233mm Hmax=2471mm Amax=2.76m²

WERKSTOFFE UND KONSTRUKTIONEN

Sofern im folgenden Text nicht anders angegeben, müssen die Werkstoffe und der Aufbau der Tür oder des Fensters den geprüften Fenstern und Türen entsprechen. Die Anzahl der Flügel und die Betriebsart (z. B. Schiebetür, Drehflügeltür, einseitig öffnende Tür, Pendeltür) dürfen nicht verändert werden.

Konstruktionen aus Holz

- Die Dicke des/der Türflügel(s) darf nicht verringert, darf jedoch vergrößert werden.
- Die Dicke und/oder die Rohdichte des Türpaneels dürfen/darf vergrößert werden, vorausgesetzt, dass die Massenzunahme insgesamt nicht größer als 25 % ist.
- Für plattenförmige Produkte aus Holzwerkstoffen (z. B. Spanplatten, Tischlerplatten usw.) darf sich die Zusammensetzung (z. B. Kunstharzart) nicht von der geprüften unterscheiden. Die Rohdichte darf nicht verringert, darf jedoch erhöht werden.
- Die Querschnittsabmessungen und/oder die Rohdichte der Holzrahmen (einschließlich der Fälze) dürfen/darf nicht verringert, dürfen/darf jedoch vergrößert werden.

Dekorative Oberflächenbehandlungen

- Wenn ein Beitrag zur Feuerwiderstandsfähigkeit der Tür durch einen Farbanstrich nicht zu erwarten ist, sind alternative Anstriche zulässig und dürfen auf Türflügel oder Zargen aufgebracht werden.
- Dekorative Beschichtungen und Holzfurniere mit einer Dicke bis 1,5mm dürfen auf die Oberflächen (jedoch nicht auf die Kanten) von Türen, die die Wärmedämmkriterien erfüllen, aufgebracht werden. Nichtbrennbare dekorative Beschichtungen, sowie brennbare dekorative Beschichtungen über 1.5mm Dicke, sind für Türflügel nicht zulässig.

Befestigungselemente

- Die Anzahl von Befestigungselementen zum Anbringen von Türen an Tragkonstruktionen darf erhöht, jedoch nicht verringert werden, und der Abstand zwischen den Befestigungselementen darf verringert, jedoch nicht vergrößert werden.

Baubeschläge

- Die Anzahl von Festhaltevorrichtungen, wie z. B. Schlössern, Fallen und Türbändern, darf erhöht, jedoch nicht verringert werden.



Reconnaissance AEA1 N° 30279

Titulaire

R. Brunner AG
Josefstrasse 180
8005 Zürich
Schweiz

Fabricant

R. Brunner AG
8005 Zürich
Schweiz

Groupe

241 - Portes coupe-feu

Produit

DENKMALSCHUTZTÜRE PROTECTOR II 58MM

Description

Porte avec cadre en bois de sapin, remplissages avec armature ignifuge (2mm), recouverte des deux côtés de panneaux HDF (3mm) et de bois de sapin (19mm), (46mm, Lmax=1577mm, Smax=0.82m²), joint KERAFIX FLEXPAN 200, ITS, E=58mm, affleurée/à battue, cadre applique en bois de sapin avec joint caoutchouc

Utilisation

EI 30
Btest=1072mm, Htest=2149mm
pm/pl
Utilisation voir pages suivantes

Documentation

ift, Rosenheim: Rapport d'essai '17-002778-PR02 (PB-C04-01-de-01)' (29.01.2018)

Conditions d'essai

EN 1363-1; EN 1634-1

Appréciation

Classe de résistance au feu EI 30

Durée de validité

31.12.2023

Date d'édition

01.11.2018

Remplace l'attestation du -

Association des établissements cantonaux d'assurance incendie

Marcel Donzé

Gérald Rappo



Domaine d'application directe

Le domaine d'application directe des résultats d'essais des portes, fermetures, fenêtres est indiqué dans la norme EN 1634-1:2014, chapitre 13.

Le domaine d'application directe définit les changements admissibles sur l'élément d'essai à la suite d'un essai réussi de résistance au feu. Ces modifications peuvent être appliquées automatiquement sans que le commanditaire ait besoin de rechercher une évaluation, un calcul ou une approbation supplémentaire.

VARIATIONS DIMENSIONNELLES ADMISSIBLES

L'amplitude des variations dimensionnelles admises dépend du fait que le temps de classification a été juste atteint (catégorie A) ou dépassé (catégorie B).

Les diminutions dimensionnelles sont admises pour tous les types de portes.

Portes pivotantes ou battantes

- Catégorie B: augmentation de dimension admise jusqu'à 15% en largeur, 15% en hauteur et 20% en surface.
Bmax=1233mm Hmax=2471mm Smax=2.76m²

MATÉRIAUX ET CONSTRUCTIONS

Sauf indication contraire dans le texte ci-dessous, les matériaux et la construction du bloc-porte ou de la fenêtre ouvrante doivent être identiques à ceux de l'essai. Le nombre de vantaux et le mode de fonctionnement (par exemple, coulissant, à simple ou double action) ne doivent pas être modifiés.

Constructions en bois

- L'épaisseur du ou des panneaux de porte ne doit pas être réduite mais il est permis de l'augmenter.
- Il est permis d'accroître l'épaisseur du panneau de porte et/ou sa masse volumique sous réserve que l'augmentation totale du poids ne soit pas supérieure à 25 %.
- Pour les panneaux à base de bois (par exemple, aggloméré, contreplaqué, etc.), la composition (par exemple, le type de résine) ne doit pas changer par rapport à celle soumise à essai. La masse volumique ne doit pas être réduite, mais il est permis de l'augmenter.
- Les dimensions en coupe et/ou la masse volumique des dormants en bois (y compris les feuillures) ne doivent pas être réduites, mais il est permis de les augmenter.

Finitions décoratives

- Lorsque la peinture de finition n'est pas censée contribuer à la résistance au feu de la porte, d'autres peintures sont acceptables et il est permis de les ajouter aux ouvrants ou aux dormants.
- Des stratifiés et des placages en bois décoratifs jusqu'à 1,5 mm d'épaisseur peuvent être ajoutés sur les faces (mais pas sur les bords) des portes satisfaisant aux critères d'isolation thermique. Les stratifiés décoratifs incombustibles, ainsi que les stratifiés décoratifs combustibles de plus de 1.5mm d'épaisseur, appliqués sur des vantaux ne sont pas autorisés.

Fixations

- Il est permis d'augmenter le nombre de fixations par unité de longueur utilisées pour fixer les blocs-portes sur les constructions support, mais il ne doit pas être réduit. Il est permis de réduire la distance entre les fixations, mais elle ne doit pas être augmentée.

Quincaillerie de bâtiment

- Il est permis d'augmenter le nombre de paumelles et de pions antidégondage, mais il ne doit pas être réduit.